

pauke

MAI / JUNI 1980

Für jeden
Ge-
schmack

die
besondere
Mode

Wafa fashion

Zeil 29-31, 6000 Ffm.

600 Pilotenjeans je 39.⁹⁰
Karohosen je 49.⁹⁰
T-Shirts ab 9.⁹⁰

with  love

BIBA CLUB

DISCOTHEQUE

Ffm.-Sachsenhausen

Kleine Rittergasse 14 -20



paulike

pauke

Schüler- und Jugendzeitschrift

ÄLTESTE SCHÜLERZEITSCHRIFT DER BUNDESREPUBLIK - GEGRÜNDET 1946

AUSGABE FRANKFURT

ANSCHRIFT: PAUKE, Postfach 800, 6050 Offenbach 3

Telefon: 81 95 95 (Michael Galle), 81 38 81 (Michael Goetz)

REDAKTION: Ulrich Arnheiter, Waltraud Bämpfer, Heike Bärmeier
Anni Batsche, Markus Bolz, Axel Brennicke, Sven Hartung, Peter Hoppenstaedt, Peter Kasten, Martin Kleinschmidt, Aurora Lopez, Peter Mukkelsen, Claudia Rothenberger, Christian Schilling, Martin Schmidt, Susanne Senke, Marc Thielmann, Beatrice Wenski, Jürgen "Timby" Weiß, Stefan Winter, Jürgen Zeißler, Ina Ziebler

CHEFREDAKTION: Michael Galle und Michael Goetz

GESTALTUNG, LAYOUT: Michael Galle

FOTOS: Peter Hoppenstaedt, Timby, Michael Galle

Nachdruck nur mit Erlaubnis der Redaktion. Die Beiträge geben nicht unbedingt die Meinung der gesamten Redaktion wieder.



MAI 1980

Monika Porsche, Den ganzen Tag nichts zu tun	7
Deutschland - deine Männer	11
5. Oktober, Erntedankfest	15
Ulrich Arnheiter, Einseitige Liebe	17
PAUKE-Wissenschaft, Psychoanalyse	21
Anni Batsches Musik-Klatschspalte	24
Timby, Mike Oldfield	27
Michael Goetz bringt Lokalkolorit	29
Danke	34



Video Club

Für Video-Fans in Frankfurt gibt es jetzt den Video-Club. Er steht **ohne Beitrag** allen Video-Interessenten offen.
Der Video-Club ist eine Gründung von main radio. Einmal im Monat ist Treff. Für Erfahrungsaustausch. Für Vorführungen u. a.
Wollen Sie nicht Mitglied werden? Wie gesagt, kein Beitrag. Den Clubmitgliedern stehen Video-Geräte zur Verfügung. Super 8 kann überspielt werden.

main radio

Video- Wettbewerb

5000,- zu gewinnen

Gestiftet von main radio. Außerdem: zur Zeit suchen wir den besten Film über Frankfurt. Oder die originellste Aufnahme mit Vertonung aus einem Heim-Video-Gerät. Der Rechtsweg ist ausgeschlossen. Interessiert Sie der main radio Video-Club? Rufen Sie Herrn Norbert Koch an. Tel. 0611/251096. Er erzählt Ihnen mehr.

Es gibt Leute, die erwarten von einer Bank mehr als nur ein freundliches Lächeln.



Mehr Information, mehr Beratung,
mehr Erfahrung. Fragen Sie uns.
Gemeinsam mit Ihnen finden wir immer
die Antwort, die Ihnen Nutzen bringt.

Wenn Sie Wert auf eine fundierte
Beratung legen, sprechen Sie mit der
Deutschen Bank. Denn wir bieten Ihnen
mehr als nur ein freundliches Lächeln.

Übrigens: Für Abiturienten und Fach-
oberschüler liegen in unseren
Geschäftsstellen „extra infos“ gegen
eine Schutzgebühr von 5 DM bereit.
In „extra infos“ erfahren Sie vieles über
Studium, Beruf und Bundeswehr.

Deutsche Bank



Filiale Frankfurt,
Roßmarkt 18

Zweigstellen in allen Stadtteilen

MONIKA PORSCHE

Den ganzen Tag **NICHTS** zu tun...

Da man als Schüler, nach der Meinung vieler Erwachsener, sowieso den ganzen Tag nichts zu tun hat, stehe ich morgens erst gegen 6 Uhr auf. Da ich am Abend vorher bestimmt schon um 22 Uhr im Bett lag, weil ich den ganzen Tag Zeit hatte, um Freunde zu treffen, sollte mir das Frühaufstehen nicht schwer fallen.

Schnelle Katzenwäsche. Dann in Richtung EBzimmer.

"Frühstück in Eile oder im Stehen ist ungesund." Dieser Grundsatz bekannter Ärzte kann auf mich nicht zutreffen, denn zum Frühstück fehlt mir die Zeit.

Jetzt geht's ab in Richtung Haltestelle; die Bahn ist um



diese Zeit nicht sehr voll, nur einige Leute, die nichts zu tun haben, also Schüler, sitzen, selbstverständlich hellwach, darin. Diejenigen Leute, die wirklich arbeiten, haben es anscheinend nicht nötig, so früh zu fahren.

Ich steige aus und mit mir noch ein Dutzend anderer Schüler. Vor mir läuft ein kleiner Knirps mit einem Ranzen, der wahrscheinlich fast genauso schwer ist, wie er selbst, dazu aber noch doppelt so breit. Hier frage ich mich das erste Mal: "Wozu braucht man einen ganzen Ranzen voller Schulzeug, wenn man sowieso den ganzen Tag über nichts zu tun hat?!"

Sechs Stunden Nichtstun sind überhaupt nicht anstrengend und so müßte es jedem durchschnittlichen Schüler nichts ausmachen, Rentnern, Hausfrauen und etwaigen Arbeitslosen, die gerade einen anstrengenden Stadtbummel hinter sich haben, seinen Sitzplatz anzubieten und die kurze halbe bis dreiviertel Stunde stehend zu verbringen.

Endlich zu Hause hat man jetzt, nach einem kurzen Mittagmahl, endlich mal Zeit, ungefähr drei Stunden lang wirklich etwas zu tun!

Die Sachen, mit denen man den Vormittag über unterhalten wurde, müssen jetzt überarbeitet werden und eventuelle Auf-

gaben zusätzlich gelöst werden! Nach dieser "Zeitverschwendung" hat der durchschnittliche Schüler, so auch ich, das Bedürfnis, Freunde zu besuchen oder eine Schallplatte zu hören. Doch plötzlich gellt eine Sirene los, die sich nach genauerem Hinhören als Stimme meiner, meist freundlichen, doch heute wohl etwas aufgeregten Mutter entpuppt.

Ein Schrei, die Eingangstür wird vor mir zugeschlagen.

"Du kannst mir ruhig mal helfen! Du hast sowieso den ganzen Tag nichts zu tun!"

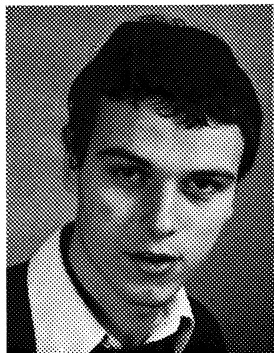
Na gut, denke ich mir. Lieber eine Stunde später zu meinen Freunden, als eine feuerspeiende Mutter.

Da, das Telefon schrillt. Der erste Anruf an diesem Tag für mich! Nach genau zwei Minuten Sprechzeit keift eine Stimme an mein Ohr: "Den ganzen Tag hängst Du am Telefon und machst nichts!" Angstschlotternd hänge ich ein und schleiche mich, mit einem Schrubber bewaffnet, ins Treppenhaus, um die Treppe zu putzen.

Nach diversen anderen Hilfeleistungen zeigt die Uhr 21.45 und somit wäre es eigentlich Zeit, ins Bett zu gehen, damit ich um 6 Uhr wieder fit bin. Fit, für einen Tag wie diesen, an dem ich, eine 18jährige Schülerin, wie immer nichts zu tun hatte!

**Nach 10 Tagen Intensivkurs
habe ich nicht nur
Spanisch gesprochen,
sondern auch
in der neuen Sprache gedacht.**

**Ersparnisse bis zu 25% möglich –
Sommerkurse jetzt buchen !**



Marc Mülling, Schüler aus Essen, 16 Jahre

„Bei BERLITZ ist man so flexibel, um den speziellen Wünschen und Bedürfnissen seiner Teilnehmer stets gerecht zu werden. Und vor allem legt man dort großen Wert auf das reine Sprechen in der zur Verfügung stehenden Zeit, in der Deutsch tabu ist.“

BERLITZ kann auch Euch helfen. Besonders mit speziellen Ferienkursen, falls es im Unterricht bei einer Sprache hapert. Oder wenn Ihr Euch intensiv auf eine Nachprüfung vorbereiten müßt. Am besten Ihr ruft noch heute an und vereinbart ein Beratungsgespräch.

Offenbach, Kaiserstraße 58

06 11 – **82036/37**

Frankfurt, Zeil 123

06 11 – **281179**

Wiesbaden, Adolfstraße 4

06 121 – **371061/2**

BERLITZ[®]
Seit 1878



**Reinkommen.
Reinbeißen.**

**Rundrum
zufrieden sein.**

Täglich bis 24.00 Uhr geöffnet.
Frankfurt, Kaiserstraße 66.
Offenbach, Berliner Straße 60.

DEUTSCHLAND-DEINE

Männer !!



VON EINER SCHÜLERIN DER
MARIENSCHULE OFFENBACH

Obwohl heutzutage so viel über das "andere Geschlecht" geschrieben wird, gibt es uns noch immer genügend Rätsel auf. Wer kennt schon sich selbst, geschweige denn einen anderen.

So wie manche Frauen den Männern ein Buch mit sieben Siegeln sind, geht es den Frauen mit ihren männlichen Partnern kaum anders.

Seit hunderten von Jahren wird vom Mann Stärke, Selbstsicherheit und Mut erwartet. Zu mehr soll es anscheinend nicht reichen?

Können Deutschlands Männer damit zufrieden sein? Müssen wir uns damit zufrieden geben?



Männer müssen fit sein

im Beruf und in der Liebe.

■ 300% MEHR KRAFT · ENERGIE · AUSDAUER
Wollen auch Sie JETZT in kürzester Zeit kräftige und eindrucksvolle Muskeln entwickeln, OHNE KOSTSPIELIGE EXPERIMENTE zu wagen? Speziell geschaffen für eine vollständige Körper- und Muskelentwicklung ist unser Präparat. Ohne schädliche Nebenwirkungen bestimmt es KRAFT, GRÖSSE, FORM und AUSSEHEN der Muskeln.

Robust, widerstands-
fähig, Männer-
sache

● Spürbare Leistungssteigerung
● Mehr Selbstvertrauen und Aktivität
Die Pille der Stärke

Macht Männer stark und FRAUEN schwach!



Selbstsicherheit und Selbstbewußtsein müssen sein - aber alles am rechten Ort und zur rechten Zeit. Wie sagt schon ein altes Sprichwort? Allzuviel ist ungesund!

Was ein richtiger Mann ist, der darf niemals Schwäche zeigen - so bekommt es unsere männliche Bevölkerung seit ewigen Zeiten und von Kindesbeinen an eingebleut. Der deutsche Mann, hart wie Stahl und zäh wie Leder, in jeder Lebenslage cool und souverän. Diese ach so vortrefflichen Eigenschaften ermöglichen es ihm, jederzeit jede Frau zu erobern.

In unserer ach so lässigen Zeit erobert man eine Frau allerdings nicht mehr. Nein, heute "macht man sie knallhart an", winkt betont gleichgültig mit dem Autoschlüssel (sofern vorhanden), dann wird die Sache schon laufen.

Sollte die Sache nicht so klappen, wie gewünscht, dann war mit der Mieze halt nichts

los...

Falls die Herren meinen, die Sache sei wirklich so einfach, wage ich hier ganz energisch zu protestieren. Es gab Zeiten, da war es alles andere als verpönt, etwas Charme spielen zu lassen - und auch Ausdauer hatte sich stets gut bewährt.

Jeder ist ganz wild darauf, Klischees zu verwerfen. Nun denn, meine Herren, warum nicht hier beginnen?

Warum soll ein Mann nicht auch mal Schwäche zeigen dürfen? Soll das wirklich allein das Privileg der Frauen sein? Und die Härte das zweifelhafte Vorrecht der Männer?

Gott sei dank gab es immer und überall schon die berühmte Ausnahme, die die Regel bestätigt. Zu wünschen wäre, daß es nicht nur bei diesen Ausnahmen bliebe.

Denn ansonsten sind die deutschen Männer die schlechtesten sicher nicht!

Schüler. Azubis. Studenten.
Ab sofort gibt es für Sie
das *neue* 1822-Girokonto.
Gebührenfrei!
Mit der ganz persönlichen Note.



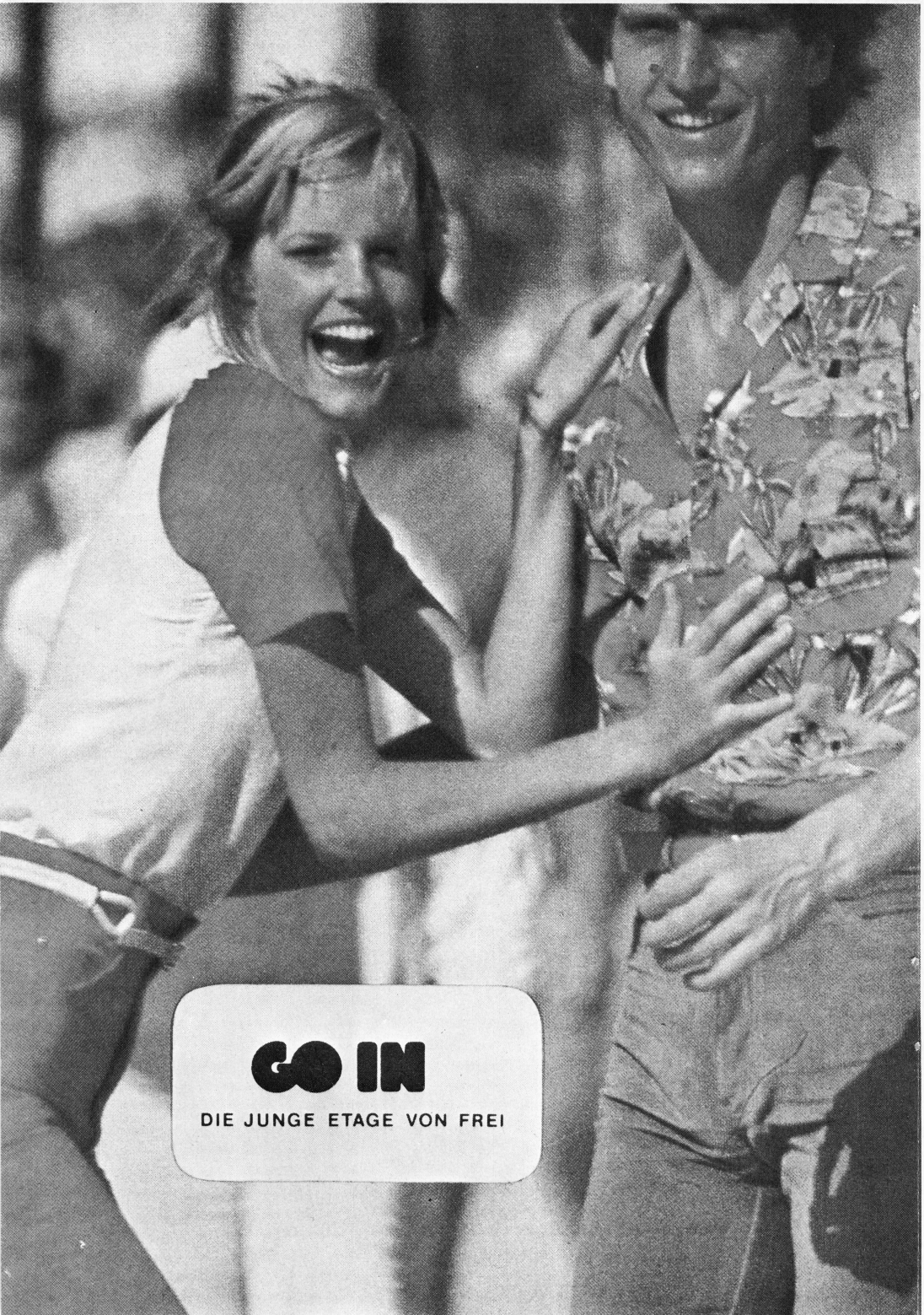
Ihre *1822-service-card* mit Bild.

Dies bringt viele, viele Vorteile für Sie.
Fragen Sie einen unserer Jugendberater danach.
Sie treffen ihn auf jeder unserer 80 Geschäftsstellen
in Frankfurt und Umgebung.

Also ganz in Ihrer Nähe.

die1822

Professionell als Bank. Persönlich als Sparkasse.



GO IN

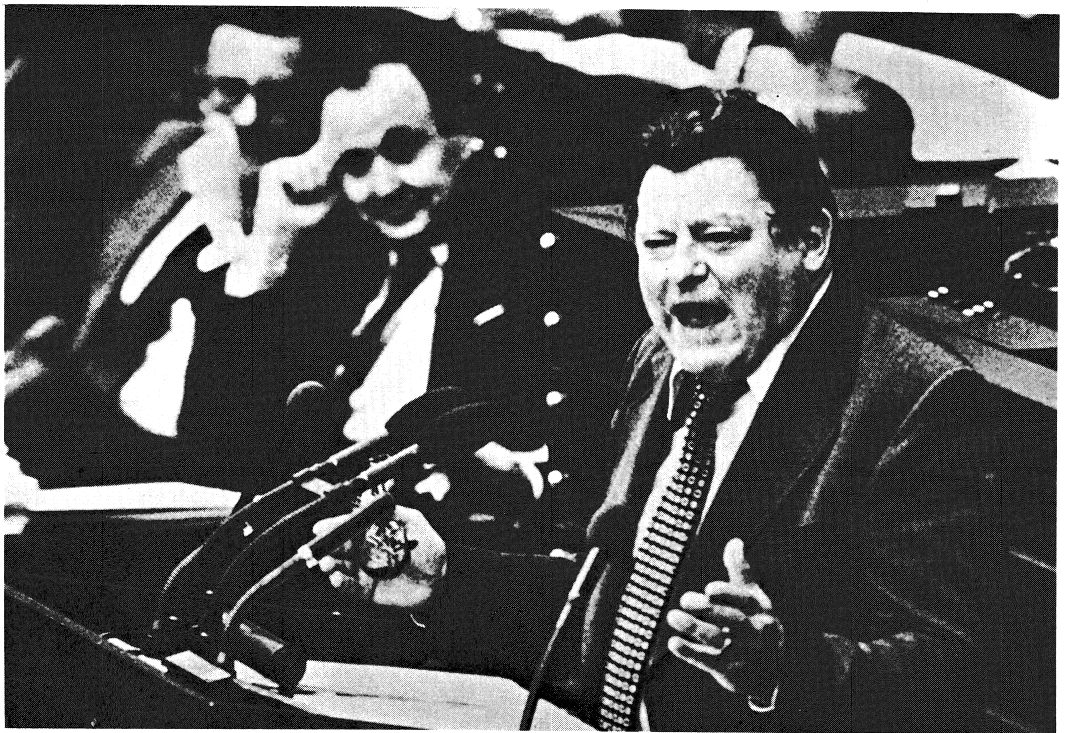
DIE JUNGE ETAGE VON FREI



eher als kompromißlos oder als extrem einschätzen, stößt besonders bei vielen jungen Leuten auf unterschiedene Ablehnung. - Welche Rolle werden die "Grünen" spielen? Werden sie vielleicht tatsächlich der SPD und der F.D.P. die nötigen Stimmen wegnehmen - Stimmen, die dann, wenn die "Grünen" keine 5% schaffen, bei der Verteilung der Mandate bedeutungslos sind? Wir werden sehen.

Am 5. Oktober wird der neue Bundestag gewählt. Ein harter Wahlkampf ist zu erwarten. Denn mit Helmut Schmidt und Franz Josef Strauß stehen sich zwei herausragende Persönlichkeiten gegenüber. Und auch zwei gegensätzliche Charaktere: der kaltblütige Macher aus Hamburg und der aggressive Redner aus München. Die hochkarätige Personalisierung des Wahlkampfes steht deshalb schon heute fest. Das läßt sogar viele CDU/CSU-Anhänger mit einem SPD/F.D.P.-Sieg rechnen. Denn "FJS", mag man ihn nun





III. Der Bundestag

Art. 38. [Wahl] (1) Die Abgeordneten des Deutschen Bundestages werden in allgemeiner, unmittelbarer, freier, gleicher und geheimer Wahl gewählt. Sie sind Vertreter des ganzen Volkes, an Aufträge und Weisungen nicht gebunden und nur ihrem Gewissen unterworfen.

(2) Wahlberechtigt ist, wer das achtzehnte Lebensjahr vollendet hat; wählbar ist, wer das Alter erreicht hat, mit dem die Volljährigkeit eintritt.

VI. Die Bundesregierung

Art. 62. [Zusammensetzung] Die Bundesregierung besteht aus dem Bundeskanzler und aus den Bundesministern.

Art. 63. [Wahl des Bundeskanzlers - Bundestagsauflösung]

(1) Der Bundeskanzler wird auf Vorschlag des Bundespräsidenten vom Bundestage ohne Aussprache gewählt.

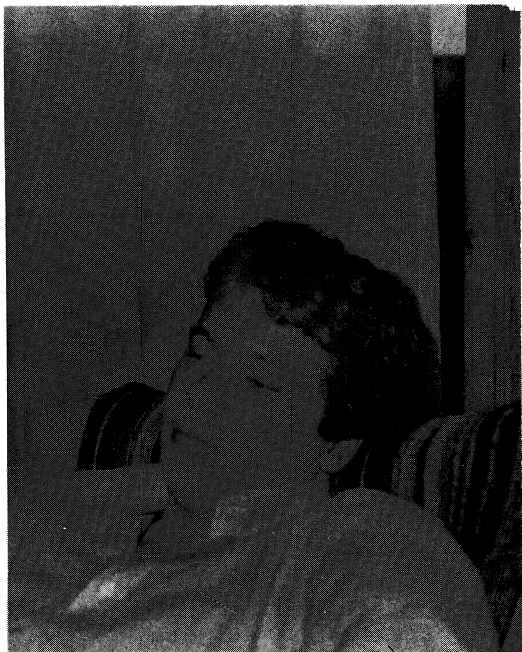
Art. 64. [Ernennung der Bundesminister] (1) Die Bundesminister werden auf Vorschlag des Bundeskanzlers vom Bundespräsidenten ernannt und entlassen.

(2) Der Bundeskanzler und die Bundesminister leisten bei der Amtsübernahme vor dem Bundestage den in Artikel 56 vorgesehenen Eid.

Art. 65. [Verteilung der Verantwortung] Der Bundeskanzler bestimmt die Richtlinien der Politik und trägt dafür die Verantwortung. Innerhalb dieser Richtlinien leitet jeder Bundesminister seinen Geschäftsbereich selbständig und unter eigener Verantwortung. Über Meinungsverschiedenheiten zwischen den Bundesministern entscheidet die Bundesregierung. Der Bundeskanzler leitet ihre Geschäfte nach einer von der Bundesregierung beschlossenen und vom Bundespräsidenten genehmigten Geschäftsordnung.

GG

Grundgesetz



Einseitige **LIEBE**

Das eine richtige Liebe von zwei Seiten kommt, ist klar. Doch was passiert, wenn sie nur von einer Seite kommt? Diesen Zustand würde man dann als einseitige Liebe beschreiben.

Wir haben hier einen Menschen, der für einen anderen ein mehr oder weniger starkes Liebesgefühl aufbringt. Soweit klar. Doch jetzt kommt der Ha-

ken, die Sackgasse. Das Gefühl verpufft ohne Wirkung.

Unser "Soll"-Partner ist nicht in der Lage, dasselbe Gefühl aufzubringen. Auf die Gründe wollen wir hier nicht näher eingehen. Doch in den meisten Fällen ist unser Partner mit seiner Liebe anderswo, sprich: Er hat bereits jemand anderen. Oder er hat genug vom letzten Mal und braucht jetzt

seine Freiheit und will sich zur Zeit nicht binden.

Und wir stehen nun da und lieben. Was sollen wir mit unserer Liebe tun? Kann sie beständig bleiben, wenn sie nicht erwidert wird?

In der Literatur ist das möglich. Hier findet man Frauen, die seit ihrer Kindheit nur den einen Mann lieben. Und auch nach zwanzig Jahren hat sich die Liebe nicht verringert, obwohl der geliebte Mann längst vergeben ist.

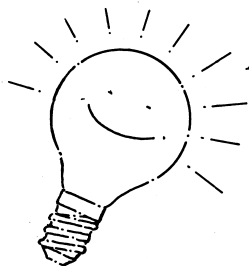
Doch ist dies in der Realität auch möglich? Meines Erachtens nicht (Ausnahmen bestätigen die Regel). Denn Liebe, die nicht erwidert wird, vergeht. Sie läßt mit der Zeit nach, weil die Reaktion fehlt.

Augenscheinlich hängt der Zeitablauf mit der Stärke des Gefühls zusammen.

Allerdings kann man sich auch über eine längere Zeit in jemanden verlieben (mehr ist das ja am Anfang nicht), etwa für ein halbes Jahr. Und es tut sich nichts und tut sich nichts. Irgendwann muß man doch merken, daß es keinen Sinn hat. Und daß es auch noch andere gibt, in die man sich verlieben kann, andere, die diese Liebe auch erwidern können und auch wollen.

Oder ... man gibt die Hoffnung nicht auf, daß sich das andere Gefühl zu unseren Gunsten wendet. Aber dann ist es vielleicht schon zu spät. Nämlich dann, wenn man inzwischen alt und grau geworden ist.



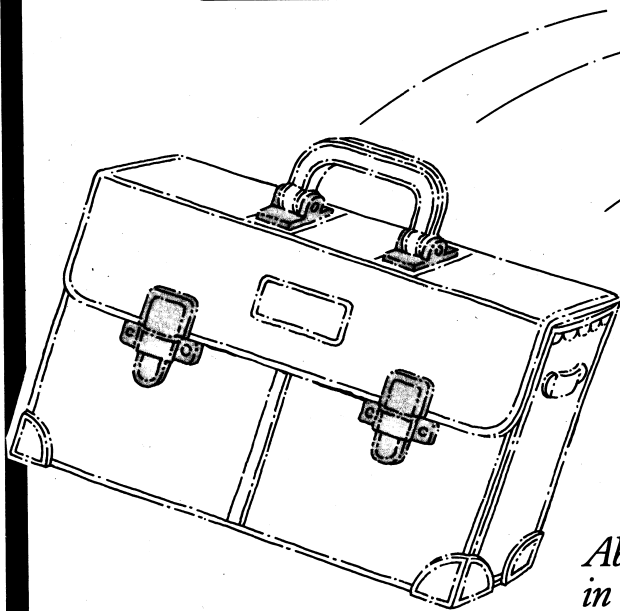


Reisen bildet!

DIE SCHULE IST AUS!

Ferien

DER SPRACHKURS BEGINNT!

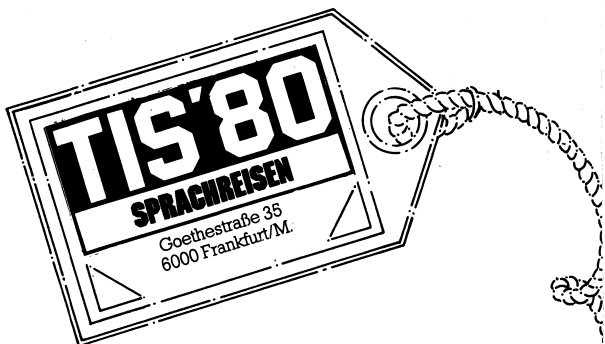


*Schülerprogramm 1980
Frühjahr/Sommer*

*Feriensprachkurse mit TIS
in England und USA.*

*Abitur- und Intensivsprachkurse
in Torquay.*

**DIE NEUEN
KATALOGE
SIND DA!**



Telefon: 0611/285822



Treffpunkt für Feinschmecker

Lassen Sie sich ein Menü nach
Ihren Wünschen
zusammenstellen!

Warme Küche von 17 bis 24 Uhr
Sonntags Ruhetag

Es freut sich auf Ihren Besuch
der Küchenchef Fred Henning



Bleichstr. 59 - Telefon 88 91 78
6050 Offenbach

Keramik für jedermann!
Kurse für Anfänger und Fortgeschrittene
in unserer Töpferei. Verkauf aller Mate-
rialien und Werkzeuge zur Keramik.



★ PSYCHOANALYSE ★

EINE PAUKE-SERIE VON MICHAEL GALLE

Fortsetzung des Kapitels:
Die Entwicklung des Sexualtriebs

2. DIE PHASEN

a) Orale Phase

ORALE PHASE ist der Abschnitt der psychosexuellen Entwicklung des Kindes, in dem Mund, Lippen und Zunge die hauptsächlichsten Sexualorgane sind.

1. ALTER

während der ersten eineinhalb Lebensjahre

2. HAUPTSÄCHLICHE SEXUALORGANE

Mund, Lippen und Zunge

3. BESETZTE OBJEKTE

Brust, Befriedigungsform

4. BEFRIEDIGUNGSFORMEN DES SEXUALTRIEBS

Saugen, In-den-Mund-Nehmen, Beißen

5. BEFRIEDIGUNGSFORM DES AGGRESSIONS-TRIEBS

Beißen

6. BEWEISE

* Analyse älterer Kinder und Erwachsener

* Feststellung der Bedeutung von Saugen, In-den-Mund-Nehmen und Beißen als Lustquelle durch unmittelbare Beobachtung

b) Anale Phase

ANALE PHASE ist der Abschnitt der psychosexuellen Entwicklung des Kindes, in dem der Anus hauptsächlichliches Sexualorgan ist.

1. ALTER

eineinhalb bis drei

2. HAUPTSÄCHLICHES SEXUALORGAN

Anus

3. BESETZTE OBJEKTE

Fäzes, Befriedigungsform

4. BEFRIEDIGUNGSFORMEN DES SEXUALTRIEBS

Ausstoßen und Zurückhalten des Kotes

5. BEFRIEDIGUNGSFORMEN DES AGGRESSIONS-TRIEBS

Sichbeschmutzen, Zurückhalten des Kotes

c) Phallische Phase

PHALLISCHE PHASE ist der Abschnitt der psychosexuellen Entwicklung des Kindes, in dem die Genitalien die hauptsächlichsten Geschlechtsorgane sind.

1. ALTER

ab Ende des dritten Lebensjahres

2. HAUPTSÄCHLICHES SEXUALORGAN

Penis bei Jungen, Klitoris bei Mädchen

3. BESETZTES OBJEKT

Penis (bei Kindern beiden Geschlechts)

4. BEFRIEDIGUNGSFORMEN DES AGGRESSIONS-TRIEBS

Begreifung oder Benutzung des Penis als Waffe bzw. Zerstörungsmittel in der Phantasie, tatsächliche Benutzung von Händen, Füßen, Worten; Benutzung von Waffen in Spiel oder Phantasie, die im unbewußten Denken den Penis vertreten (Speer, Pfeil, Gewehr usw.)

3. WEITERE MANIFESTATIONEN DES KINDLICHEN SEXUALTRIEBS

Freud und die modernen Analytiker neigen zu der Annahme, daß der Einfluß von

a) konstitutionellen Faktoren und

b) Umweltfaktoren (Versagung, Verführung) für das Vorhandensein und die Stärke der weiteren sexuellen Manifestationen maßgebend ist.

a) Sehenwollen und Exhibitionismus

Sehen- und Zeigenwollen insbesondere der Genitalien, aber auch anderer Körperorgane und -funktionen.

In der phallischen Phase am stärksten ausgeprägt.

b) Urethralerotik

Mit der Urethra und dem Urinieren zusammenhängende Komponente der Sexualität.

c) Hautempfindungen, Hören, Riechen

Diese Komponenten der kindlichen Sexualität sind weitreichend verschieden stark ausgeprägt.

4. GENITALE PHASE

GENITALE PHASE ist der psychosexuelle Abschnitt des Erwachsenseins. Er beginnt mit der Pubertät.

Beim Mädchen tritt gewöhnlich die Vagina an die Stelle der Klitoris. Verwechslungen mit der phallischen Phase sollten vermieden werden.

C. FIXIERUNG

Gute Gründe sprechen dafür, daß eine starke libidinöse Besetzung nie völlig aufgegeben wird.

FIXIERUNG DER LIBIDO ist das (unbewußte) Weiterbestehen einer Besetzung des Säuglingsalters oder der Kindheit im späteren Leben.

Beispiel: Fixierung an die Mutter

FIXIERUNG AUF EINE FORM DER BEFRIEDIGUNG ist das (unbewußte) Weiterbestehen einer Form der Befriedigung des Säuglingsalters oder der Kindheit im späteren Leben.

Beispiel: Fixierung auf orale oder anale Befriedigungsformen

Psychopathologie: Wahrscheinlich ist die Fixierung generelles (also regelmäßig nicht krankhaftes) Charakteristikum der psychischen Entwicklung. Gewöhnlich impliziert jedoch die Verwendung des Wortes "Fixierung" etwas Psychopathologisches.

D. REGRESSION

TRIEBREGRESSION ist die Rückkehr zu einem früheren Objekt oder iener früheren Form der Befriedigung

1. TRIEBREGRESSION UND FIXIERUNG

Gewöhnlich wird zu etwas regrediert, an das der Betreffende bereits fixiert war. Erweist sich eine neue Lust als unbefriedigend, besteht eine Neigung zu erprobten und echten Lustformen.

Beispiel: Kind kehrt wegen Einschränkung der Beziehung zur Mutter (Ankunft eines Geschwisteres) zum Daumenlutschen zurück. Objekt, zu dem regressiert wurde: Daumen; Befriedigungsform, zu der regressiert wurde: Saugen.

2. PSYCHOPATHOLOGIE

Regression tritt üblicherweise unter ungünstigen Bedingungen auf und ist häufig mit psychopathologischen Manifestationen verbunden.

E. AUTOEROTISMUS

AUTOEROTISMUS ist die Fähigkeit, sexuelle Bedürfnisse allein zu befriedigen (Gewinn einer gewissen Unabhängigkeit von der Umwelt). Autoerotismus ist eine generelle Eigenschaft infantiler Sexualität.

Beispiel: Da das Kind nicht ständig die Brust der Mutter zur Verfügung hat, leert es, sich durch Saugen an den eigenen Fingern oder Zehen zu beruhigen.

Psychopathologie: Der Autoerotismus öffnet den Weg zu einer Abwendung von der gesamten Umwelt und zu einem übermäßigen oder ausschließlichen Interesse am Ich (z.B. Schizophrenie).

Die topographische Theorie

A. ALLGEMEINES

In "Das Unbewußte" (1913) stellte Freud einen Entwurf der Topographie des Psychischen vor.

Die diesbezügliche Einteilung ist (anders als es auf den ersten Blick scheint) keine Einteilung in rein nach dem Statischen und Qualitativen, sondern grundsätzlich funktional.

Die Abkürzungen werden meist als Namen verwendet, um ein Durcheinanderbringen mit der gewöhnlichen Bedeutung der zugrundeliegenden Wörter zu vermeiden.

B. BW, VBW, UND UBW

1. GRUPPE DER BW-VBW-SYSTEME

a) Bw

BW (von "bewußt") ist das System psychischer Inhalte und Prozesse, die im Augenblick gerade bewußt sind.

b) Vbw

VBW (von "vorbewußt") ist das System psychischer Inhalte und Prozesse, die durch eine Anspannung der Aufmerksamkeit bewußt werden können.

Zwischen Bw und Vbw besteht ein enger Zusammenhang: Bevor und nachdem ein Gedanke dem System Bw angehört, gehört er dem System Vbw an. Der Gedanke kann jederzeit ohne große Schwierigkeiten die Systeme wechseln.

2. UBW

UBW (von "unbewußt") ist das System der psychischen Inhalte und Prozesse, denen der Zugang zum Bewußtsein durch eine Kraft innerhalb des Psychischen verwehrt wird.

"Tiefenpsychologie"

Da die Arbeit Freuds auf das System Ubw konzentriert war, wurde die Psychoanalyse in der Zeit ihrer Entwicklung viele Jahre lang "Tiefenpsychologie", d.h. Psychologie des Ubw, genannt.

Fortsetzung folgt



**Fahrschule
Eberhard
Hanslik**

Reuterweg 58
6000 Frankfurt 1
Telefon (06 11) 72 76 29

Starkenburgerstraße 15
6000 Ffm.-Fechenheim
Telefon (06 11) 41 45 46

Backesweg 43
6457 Maintal 1
Telefon (06 1 81) 4 59 30

**Wir fahren auf
ZWEI + VIER
Rädern.**

**PKW
Motorrädern
Omnibus
LKW**



WERDEN SIE BLUTSPENDER! HELFEN MACHT FREUDE.

Blutspender sind sozial.
Blutspenden gibt Ihnen die Möglichkeit
konkrete Hilfe zu leisten.

Blutspender helfen Leben zu
retten. Täglich werden große Mengen
Blut benötigt, um Leben zu retten, Krank-
heiten zu heilen, Leiden und Unfallfolgen
zu mildern.

Blutspender haben Sicherheit.
Sie stehen regelmäßig unter ärztlicher
Betreuung. So wird u.a. vor jeder Spende

Helfen kann man ganz in der Nähe bei:

Blutplasma-Dienst

Adalbertstr. 26, 6000 Frankfurt
Telefon 77 40 61

Spendertermine: täglich von 8 - 12 Uhr
und von 13 - 17 Uhr, montags bis 19 Uhr

der Blutdruck kontrolliert. Außerdem er-
hält jeder Spender einen Spendenausweis
mit genauer Angabe der Blutgruppe und
des Rh-Faktors.

Blutspender erhalten eine
Anerkennung. Jede Spende
wird angemessen vergütet.

Blutspender sind solidarisch,
weil sie anderen helfen, so wie auch
Sie eines Tages auf schnelle ärztliche
Hilfe angewiesen sein können.



Anni Batsche^s

Jubel auf den Rängen:

Queen

wedden Ende dieses Jahres (ebenso wie STATUS QUO) auf Tournee kommen. Die neue LP soll demnächst nach rechtzeitig erscheinen...



Manch einer wird sich schon gefragt haben, warum man nichts mehr von



Rech für die Fans von

BOSTON

hört. Grund: BOSTON hat sich schon Mitte Januar '80 aufgelöst. Die Gruppe hatte einfach keine Lust mehr, weiterzumachen...

KISS

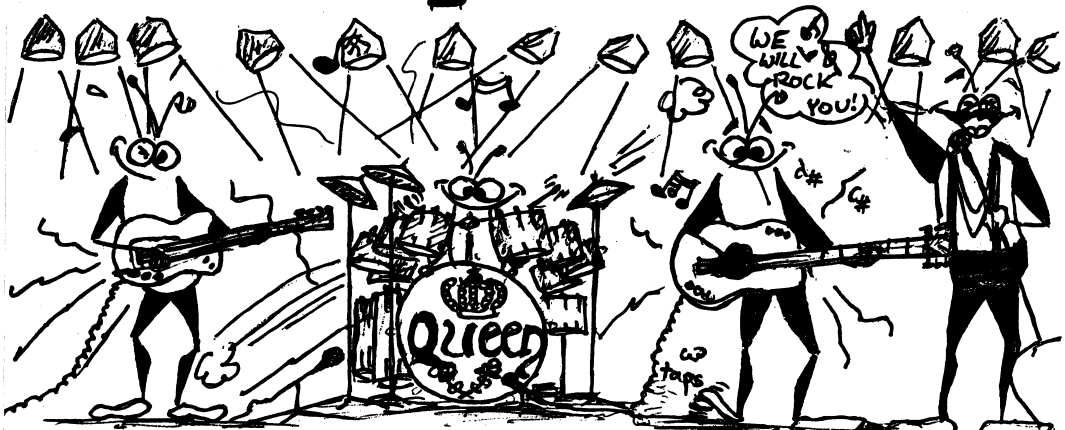
Mitte April kam die Nachricht, daß die Mansteccacher mit der Fertigstellung nicht pünktlich zueinander kamen. Die gesamte Deutschlandtournee wurde abgesagt. Die Käufer der Konzertkarten erhalten ihr Geld zurück...



* Anni lag wieder mal richtig: Brian Johnson (Ex-Geordie) und nicht Stevie Wright ist der neue AC/DC-Sänger

AC/DC

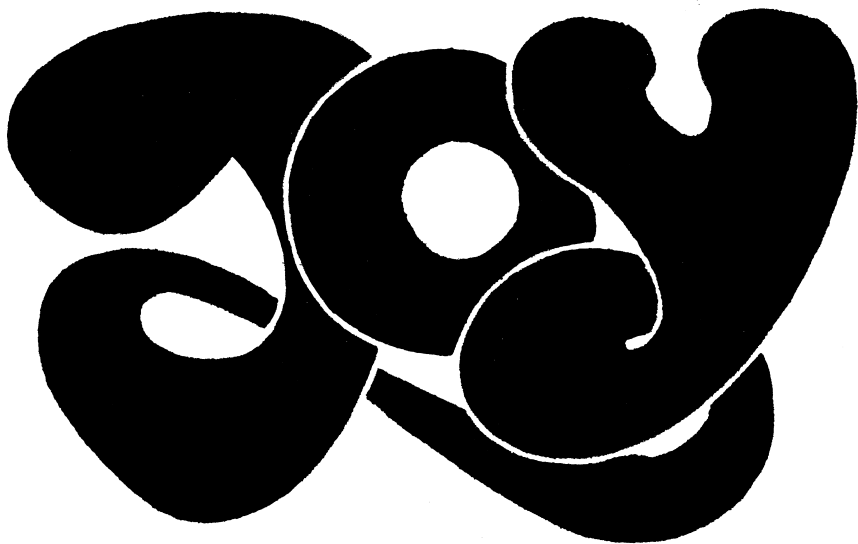
Die neue LP wird Juni/Juli auf dem Plattenmarkt erscheinen. Eine Nachfrage bei Ex-Roadies ergab, daß der neue Sänger schon feststehen könnte: Ein gewisser Brian Johnson aus Newcastle, Ex-Sänger der Gruppe GEORDIE kommt als Nachfolger von Bon Scott in Frage...



John Deacon

Roger Taylor

Brian May Freddie Mercury



DISCOTHEQUE

MITTWOCH

JOY Dia Quiz

1. Preis: Schlemmeressen,
attraktive Sachpreise

FREITAG

TOP DISCO

SAMSTAG

SONNTAG

JOY Bingo

1. Preis: 2 x 100,- DM,
2 Fl. Sekt, 2 Fl. Wodka

NEU: GROSSBILDLEINWAND 2 x 1 Meter
für Fernsehübertragungen besonderer Art
(Sportveranstaltungen, Fußball usw.)

BESONDERS ZU EMPFEHLEN: JOY-BISTRO
kleine französische
Snacks und Drinks

Unser Frühlingshit

Ibanez und TAMA

jetzt zu Superpreisen

Wibsey
GUITARS

MOOG
KEYBOARDS

Fender
GUITARS

Roland
SOUND
EQUIPMENT

Rickenbacker
PROFESSIONAL GUITARS

Ludwig
DRUMS

ELKA
KEYBOARDS

ROGERS
DRUMS AND
PERCUSSION

Premier
PERCUSSION

Marshall
AMPLIFIERS

MM
ELECTRONICS
MIXERS

**SOUND OF THE
PROFESSIONALS**

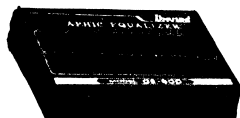
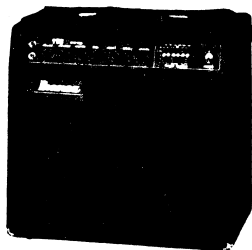
MUSIK-SPEZIAL-SHOP

Im Offenbach-Center, Berliner Str. 74

Tel. 81 96 10

AKG
SOUND
EQUIPMENT

Ibanez



- **IBZ 30 EQ** 30Watt RMS - 6Band EQ, Hall, A/B - 845,-
- **IBZ 60 EQ** 60Watt RMS - 6Band EQ, Hall, A/B - 1095,-
- **IBZ100 EQ** 100Watt RMS - 6Band EQ, Hall, A/B - 1295,-

- **IBZ 60 TE** MIT RÖHREN-ENDSTUFE 60W, 6B EQ - 1295,-!

- **IBZ100 TE** MIT RÖHREN-ENDSTUFE , 6B EQ, 60/100W umschaltbar, 3-Fach-Fußschalter f. EQ, Kanalwahl, Hall, Naturholzgeh.

alle Amps haben 2 Vorstufen hintereinandergeschaltet, Master Volume, Bass, Mid/High, Line-Output

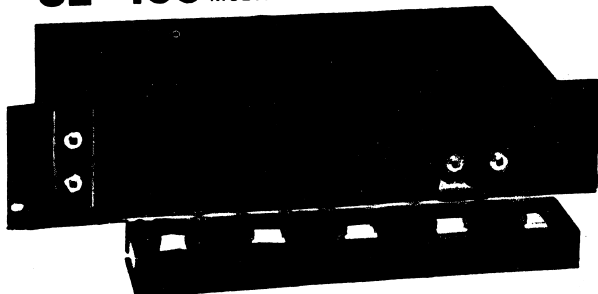
- **GE500** 5-Band EQ+Booster - 175,-
- **GE1000** 10Band EQ - 275,- mit Ein/Aus-Defeat

**MUSIK-SPEZIAL
SHOP**



UE-400 MULTI-EFFECTS

- **FL 301 FLANGER** - 175,-
- **FL 305 DLX FLG** - 295,-
- **GE300 3xEG+ BOOSTER** - 150,-
- **PT909 Phaser** - 125,-
- **PT707 Dlx Ph** - 210,-
- **GE601 6-Band EQUALIZER** - 165,-
- **TS808 Röhren-Sour** - 110,-



ALLES IN EINEM

- *Distortion
- *Compressor
- *Phaser
- *Flanger+Chorus
- *1 Zusatzeffekt einschleifbar
- *Fußschalter-Leiste
- *Leucht-Dioden

- **neu! AB80 AnalogDelay** - 275,- Hall+Echo-Effekte

- **neu! CS505 Stereo** CHORUS - 185,-

- **A D 1 9 0 "TimeMachine"** 595,- Echo/Chorus/Vibr/Rev/Flange

- **OD855 Overdrive** 2-100,-
- **CP835 Compressor** - 125,-
- **GA10 Mini Amp** - 99,-

NUR DM 7 1 0 ,

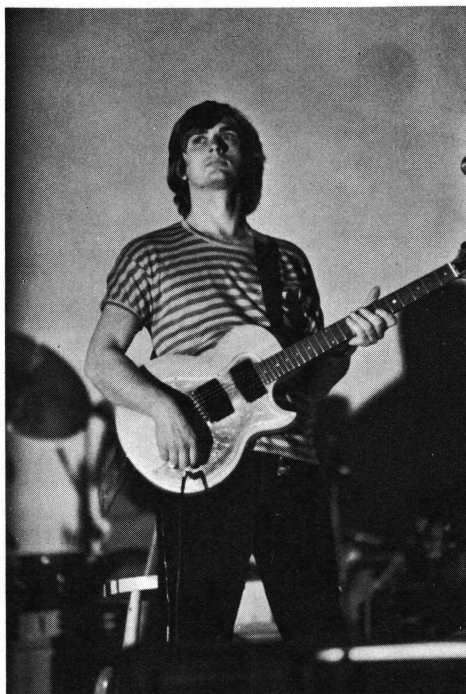
UE700 Profi-Vers. mit 10-Band EQ - DM 172,-

Also mal
reinschaun!

Es war ein Abend der Schweigsamen. Einer der bekanntesten Einsiedler Englands war angesagt. Gemeint ist Mike Oldfield, der seit seinem Überraschungsalbum "Tubular Bells" zu den Top-sellern der Plattenszene gehört.

Nachdem er letztes Jahr mit seinem Sinfonie-Orchester auf Tournee war, zeigte er sich in seinen jüngsten Konzerten in der Höchster Jahrhunderthalle mehr Rock-orientiert. Mit seiner zehnköpfigen Band (Sängerin, Baß, Schlagzeug, 2mal Percussion, 2mal Keyboards, 2mal Gitarren sowie ein Bläser) brachte er einen bunten Querschnitt durch seine bisherigen Alben. Natürlich bestand das Programm hauptsächlich aus Titeln seiner neuesten Platte "Platinum". Seine durchstrukturierten Titel, so glaubt man, lassen keinen Platz für Improvisationen. Wer in der glücklichen Lage war, bei beiden Konzerten zu lauschen, wurde vom Gegenteil überzeugt. Während der erste Auftritt wegen einiger Probleme mit dem Bühnenmischer verkrampft scheinbar nach "Plan" absolviert wurde, zeigte Mike Oldfield im zweiten Konzert, daß er nicht nur ein fantastischer Komponist ist, sondern auch sehr gut Gitarre spielt.

Beim zweiten Auftritt zeigte sich die Band sehr entspannt. Zur Überraschung der Zuschauer präsentierte sich Mike Oldfield als humorvoller Mensch und sprach einige Worte zu seinen Fans, die jedoch meist im allgemeinen Trubel untergingen. "Auf der Bühne mache ich die Dinge so, wie ich sie fühle. Wenn ich ein Solo mit geschlossenen Augen spiele, bin ich, wenn ich wieder die Augen öffne, überrascht, daß da plötzlich Leute sind, die meiner Musik zuhören", meinte Mike Oldfield nach dem letzten Konzert. Hoffentlich war es nicht das letzte im Rhein-Main-Gebiet.



Mike Oldfield



Wie lange noch ?

7 Uhr, Wecker ----

Taumel zwischen Traum und Realität
Aufstehen, unter grauem Himmel zur
Schule

Dieselben grauen Gesichter langweiliger
Menschen

Uhren

Sie zerschneiden das Leben

In 60 Minuten große Stücke

Immer auf der Suche nach

Deinen Augen und Deinem

Lächeln

Nacht, zurück in die Traumwelt

Wie lange noch ?

Michael Götz

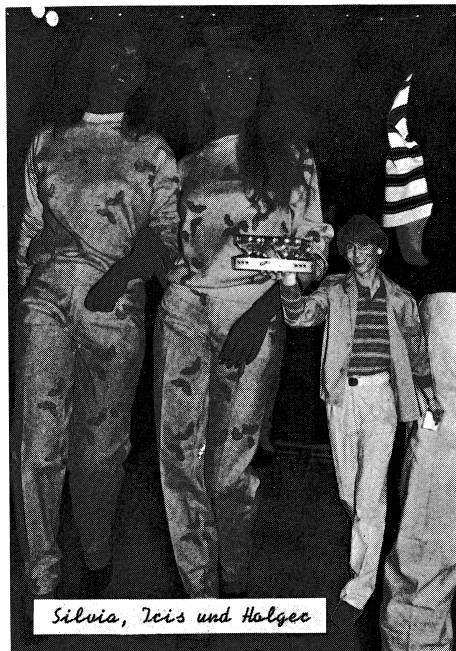




Michael Goetz

BRINGT

Lokal kolorit



Silvia, Teis und Halgee



Ganymed

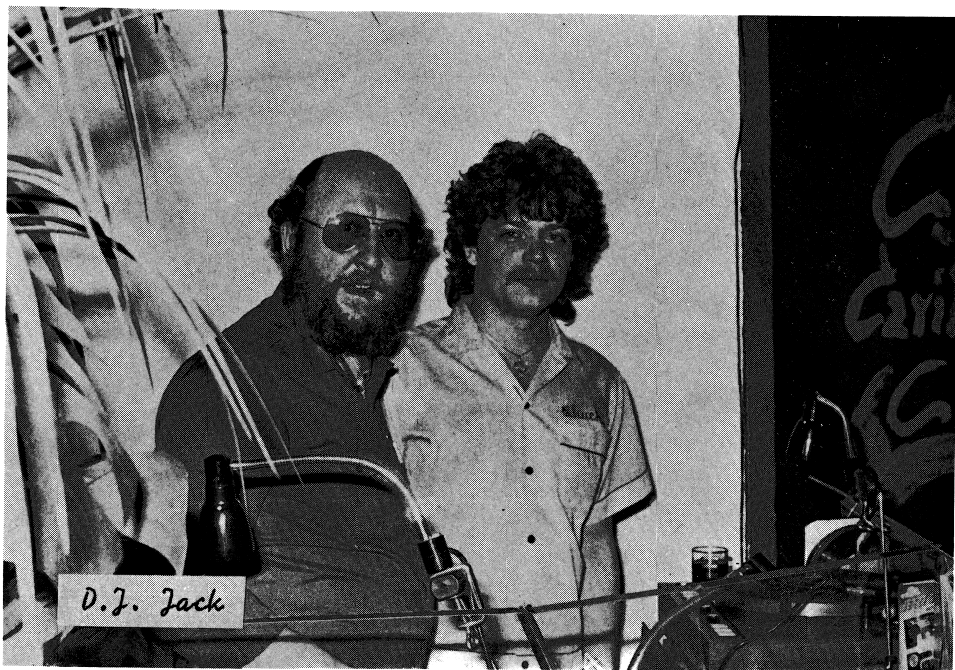
BIBA CLUB

Unter dem Motto "Mode, Mädchen, Music" präsentierte Michael Goetz für die Firma JEANS POWER eine Modenschau, die es "in sich hatte". Overalls, Hwai-Hemden, Jogging-Anzüge, Fliegerjeans wurden von sechs Mannequins vorgeführt. Als Höhepunkt

des Abends spielte dann die österreichische Top-Discoformation GANYMED. Wer jetzt noch nicht weiß, was er diesen Sommer anziehen wird, der ist eigentlich selber schuld.

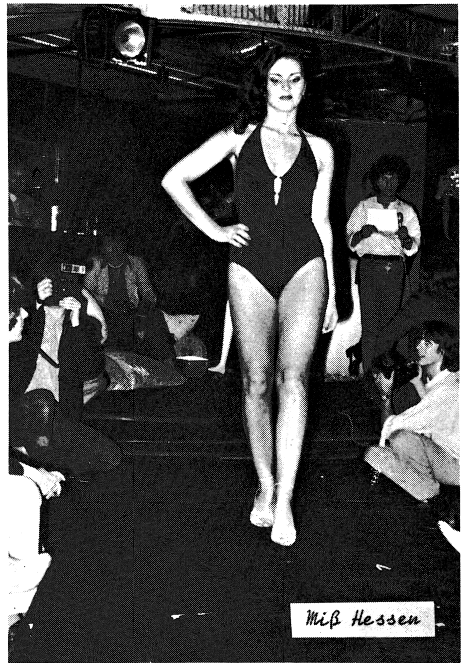
Caribic Club

Warum erst nach Jamaica fliegen, wenn die CARIBIC so nah liegt - genauer gesagt in Sachsenhausen in der Walter-Kolb-Straße. Hier hat sich eine neue Discothek mit dem Touch der "Inseln unter dem Winde" etabliert. Palmen und Tropic-drinks sollen die besondere Atmosphäre vermitteln. Tja, und wer die Stimme des Disc-Jockeys hört, dem wird sie sehr bekannt vorkommen: Plattenaufleger im CARIBIC CLUB ist nämlich die "Stimme Wolfman Jack's in Europa". Jack, der schon in vielen Ländern Europas gearbeitet hat, will Musik machen, die "immer einen Takt besser" ist als in anderen Discos. Ja, und wer nicht tanzen möchte, der kann ja mal versuche, bei den verschiedenen Veranstaltungen im CARIBIC CLUB eine duftige Reise oder einen Geldpreis zu gewinnen.



Miss-Wahl im Dorian Gray

Licht aus, Spot an, da ist sie nun, die angeblich schönste junge Dame aus dem Hessenland! Da wählte eine Jury, in der unter anderen Bernhard Brink und Roland Kaiser Sitz und Stimme hatten, die 21jährige Karin Treusch aus Limesheim zur Miß Hessen. Bei der Wahl der miß Germany wird sie die hessischen Farben vertreten. - Nichts gegen die offensichtlichen Vorzüge von Karin, aber ich glaube, ein Nachmittag auf der Frankfurter Freßgass, und die Jury könnte aussichtsreichere Aspirantinnen auf den Titel sehen!



Das CALYPSO ist tot, es lebe das CALYPSO! Wer von uns "Nachtschwärmern" denkt nicht wehmütig an die "alten Zeiten", als Florells CALYPSO in der Stiftstraße noch existierte. Nachdem es geschlossen wurde, gab es eigentlich nichts, was die Lücke gefüllt hätte. Tja, und nun ist es wieder da, in der Bleichstraße hat Florell mit seinem Partner, dem früher Frankfurts Nobel-Disco LE JARDIN gehörte, das CALYPSO

wiedereröffnet. Florell: "Es gibt im Frankfurter Nachtleben ca. 2000 Leute, die unterwegs sind. Ich will versuchen, die nettesten von ihnen als Stammgäste zu gewinnen. Im Grunde also das Publikum des alten CALYPSO." - Musik macht ein baumlanger Beau aus der Karibik namens Yves. Er hat übrigens auch schon im "Q" auf Ibiza gearbeitet. Wir sind gespannt!

Calypso



JOY

Auch im JOY konnte man sehen, was "Sache" ist bzw. welche Sachen man im Frühjahr anzieht. In einer duften Show wurde die neueste Mode vorgeführt. Präsentiert wurde sie von jungen Damen und Herren, die man auch schon als Gäste im JOY sehen konnte. Besonders gut gefielen mir dabei Holger und die blonde Sieglinde (Wenn da mal keine Karriere ins Haus steht?).

Auch sonst gibt's Neues aus dem JOY. Jochen, Offenbachs Disc-Jockey-Polizist hat es in den heimischen Schoß des JOY zurückgezogen. Nach früheren Differenzen über die Musikrichtung hat man sich nun geeinigt. Bei Jochen ist nicht nur Disco, sondern viel Reggae und New Wave angesagt. Neue Klänge im JOY?

Das JOY-Bistro wird jetzt von Kay geleitet, den den vielleicht doch etwas bärbeißigen Stefan abgelöst hat. Neue Kleinigkeiten zu Essen wie z.B. Ananas mit Zaubersauce (gibt's auch eine Zaubermaus zum Nachtsch?), die, mit Ausnahme der Gulaschsuppe, auch wirklich schmecken, ziehen immer mehr Leute in die ruhigeren Gefilde des JOY. Vielleicht kann Kay seinem berühmten Münchner Namensvetter bald nacheifern?

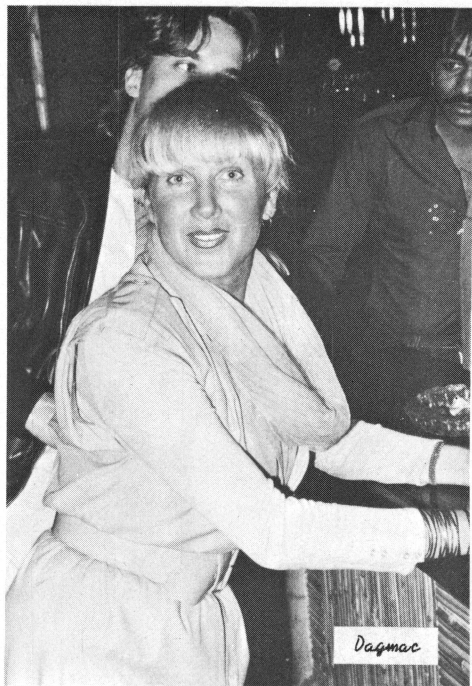


Sieglinde

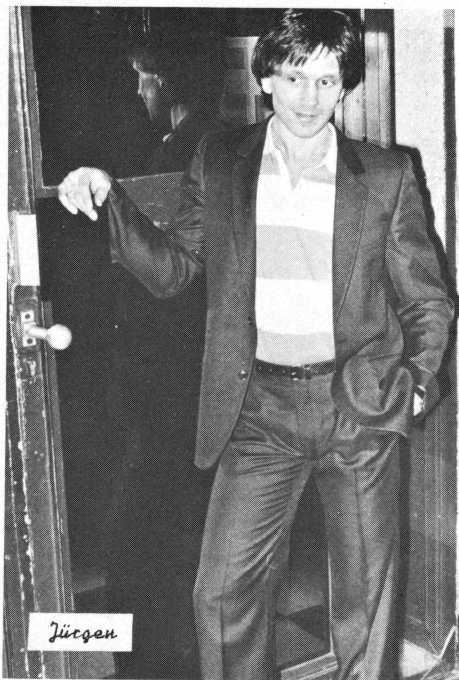




Im COOKY'S, das nach wie vor "best sound in town" verspricht, entscheidet ein neuer door-man über "Sein oder Nichtsein" bzw. "rein oder nicht rein". Jürgen, der früher in den guten alten WHY NOT-Tagen bereits Türsteher war, will dafür sorgen, daß die Zusammensetzung der Gäste im COOKY'S weiter interessant bleibt. Und interessant sind die Gäste hier auf jeden Fall. Fragt man Dagmar, Geschäftsführerin im COOKY'S, wer denn in der letzten Zeit so alles hereingeschaut hat, dann fallen Namen wie Barclay James Harvest, Who, 10 cc. Warum es immer wieder Mitglieder von Top-Gruppen ins COOKY'S zieht? Dagmar sieht das so: "Die Jungs fühlen sich hier wohl! Sie werden in Frieden gelassen und können in Ruhe etwas essen oder ein Bier trinken."



Dagmar



Jürgen

DANKE

FÜR DIE ZAHLREICHEN BEMÜHUNGEN, UNSER LEBEN ETWAS FREUNDLICHER
ZU GESTALTEN...



100 JAHRE DUDEN

DAS 1880 ERSTMALS VOM HERSFELDER SCHULDIREKTOR KONRAD DUDEN ZUM PREIS VON EINER MARK HERAUSGEBRACHTE "ORTHOGRAPHISCHE WÖRTERBUCH DER DEUTSCHEN SPRACHE" WIRD 100 JAHRE ALT. DIE DIESES JAHR ERSCHEINENE 18. AUFLAGE UMFASST 200.000 STICHWÖRTER AUF 800 SEITEN, NACH EINER UMFRAGE ANLÄSSLICH DES JUBILÄUMS KENNEN 87% ALLER DEUTSCHEN DEN DUDEN UND 78% BENUTZEN IHN.

ATLANTEN MIT REICHSGRENZE

AN BAYERISCHEN SCHULEN WERDEN FÜR DEN UNTERRICHT NUR ATLANTEN ZUGELASSEN, IN DENEN DIE INNERDEUTSCHE GRENZE UND DIE GRENZEN DES DEUTSCHEN REICHES NACH DEM STAND VOM 31. DEZEMBER 1937 DARGESTELLT SIND. DIES BEKRÄFTIGTE MINISTERPRÄSIDENT STRAUSS IN EINEM BRIEF AN DIE CDU-FRAKTION IM BUNDESTAG.

GEGEN OBERBEWERTUNG VON SCHULELEISTUNGEN

PSYCHOLOGEN DER PÄDAGOGISCHEN HOCHSCHULE MÜNSTER HABEN VOR EINEM ÜBERSCHÄTZEN VON SCHULISCHEN LEISTUNGEN GEWARNT. NACH EINER BEFRAGUNG VON 1000 ZEHN BIS DREIZEHNJÄHRIGEN SCHÜLERN ERKLÄRTEN DIE WISSENSCHAFTLER, DIE SCHULE SOLLE NUR "EIN TEIL IM LEBEN EINES KINDES SEIN UND DIESES NICHT AUSSCHLIESSLICH BEHERRSCHEN."

NACH EINEM VERGLEICH MIT EINER ENTSPRECHENDEN UNTERSUCHUNG VOR 10 JAHREN WÜRDEN SCHLECHTE SCHÜLER BEI IHREN KAMERADEN SCHNELL IN DEN RUF DER MINDERWERTIGKEIT GELANGEN. DIESES VORURTEIL SETZE SICH AUCH BEI LEHRERN FEST, DIE FOLGE WÄREN SCHWERE SCHÄDEN DES SELBSTBEBWUSSTSEINS DER BETROFFENEN, DIE SICH SELBST FÜR "MINDERWERTIG" HIELTEN.

NAGELMATTEN UND BLUTHUNDE GEGEN FLUCHTVERSUCHE

MIT NEUEN GRENZHINDERNISSEN ENTLANG DER MAUER WILL OST-BERLIN JEDLICHEN FLUCHTVERSUCH IN DEN WESTTEIL DER STADT VEREITELN.

NAGELTEPPICHE VON CA. 3 METERN BREITE MIT SCHARF GESPITZTEN DORNEN, DIE ZWEIFELSOHNE AUCH DICKE SCHUHSOHLEN DURCHBOHREN KÖNNEN UND SCHWERE VERLETZUNGEN HERVORRUFEN, SIND KÜRZLICH AUSGELEGT WORDEN. NACH ANGABEN VON WESTBERLINER POLIZEIBEAMTEN SIND DIE NÄGEL MINDESTENS ZEHN ZENTIMETER LANG. AUCH NEUE LAUFANLAGEN FÜR BLUTHUNDE WURDEN EINGEFÜHRT. ZWISCHEN ZWEI CA. 3 METER HOHEN METALLGITTERZÄUNEN BEFINDEN SICH IN EINEM ETWA 2 METER BREITEN RAUM HUNDE, DIE SO SCHARF SIND, DASS SELBST SOLDATEN SICH NICHT AN SIE HERANWAGEN. GEFÜTTERT WERDEN DIE TIERE DURCH KLEINE ÖFFNUNGEN IM ZAUN.

NUR NOCH JEDER 4. FÜR DIE TODESSTRAFE

NACH EINER UMFRAGE DES ALLENSBACH-INSTITUTS SIND NUR NOCH 26% DER BUNDESBÜRGER FÜR DIE TODESSTRAFE. DIES SEI DER NIEDRIGSTE PROZENTSATZ SEIT 1950, 55% SIND MITTLERWEILE GRUNDSÄTZLICH GEGEN DIE TODESSTRAFE.





Wir garantieren Ihnen bei den in unserem Angebot geführten Teesorten die der jeweiligen Sorte entsprechende höchste Qualität, die auf dem Teemarkt erhältlich ist!

TEE- BASAR

Inh. F. Kesper
KUNSTGEWERBE · GESCHENKARTIKEL
160 verschiedene Sorten Tee

IMPORT · ABFÜLLUNG · VERSAND · DIREKTVERKAUF

TEE-BASAR in

6000 Frankfurt
Glauburgstr. 61
(Kreuzung Eckenheimer)
Tel. 0611-592445

6050 Offenbach
Berliner Str. 74-78
(Offenbach-Center)
Tel. 0611-812034

Wrangler

MESSENEUHEITEN AUS PARIS!



Fiorelli

College '80

COLLEGE-JACKEN
NEUE COLLEGE-HOSEN

Cowboy

COWBOY-BOOTS
COWBOY-JEANS

Jogging

JOGGING-ANZÜGE
IN HOCHMODISCHEN FARBEN

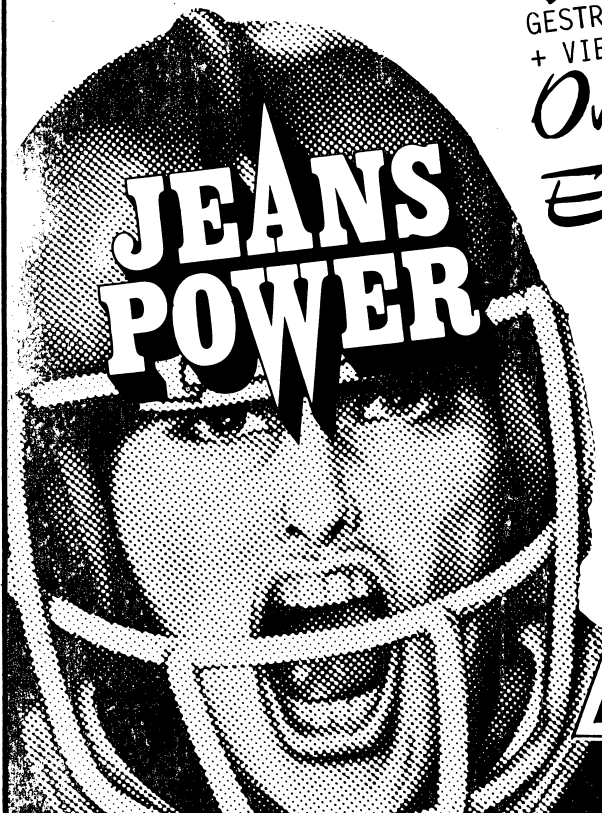
T-Shirts

GESTREIFT, BASEBALL-SHIRTS
+ VIELE BEDRUCKTE SHIRTS

Overalls

Exklusiv in Ftm.

VICCI, LESTER,
QUEEN, WELS



**Frankfurt
Zeil 23**

neben zentraler Stadtbücherei
im ehemaligen Bieberhaus